

国金期货有限责任公司 上期所交割业务服务手册

目录

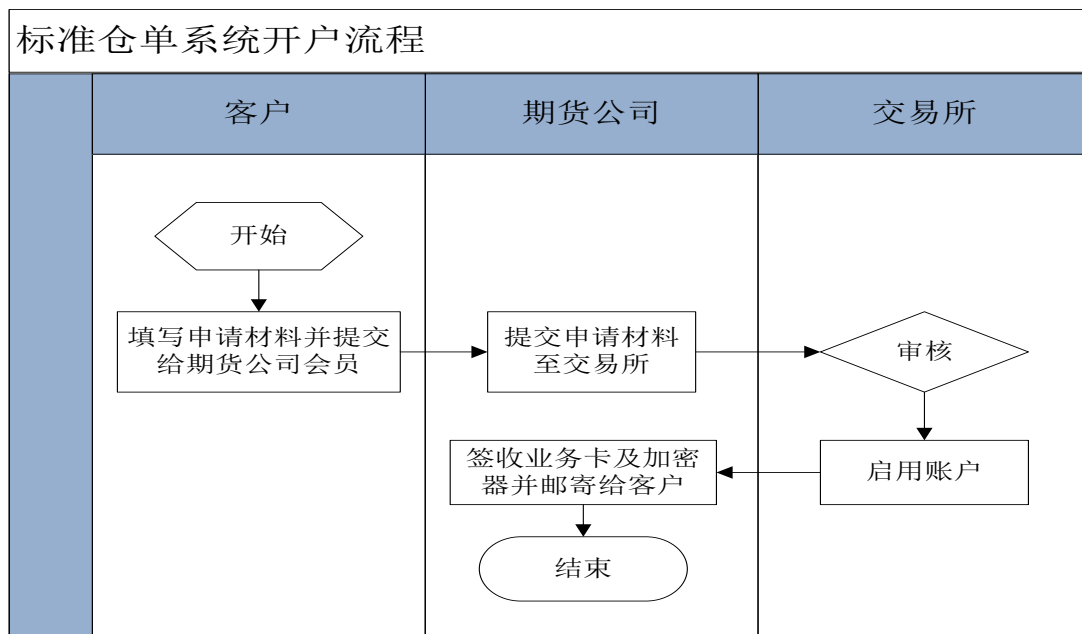
第一章 标准仓单.....	3
一、标准仓单系统开户.....	3
二、标准仓单注册.....	4
三、标准仓单所外转让.....	13
第二章 实物标准交割.....	15
一、交割定义.....	15
二、交割条件.....	15
三、适用品种.....	15
四、交割结算价.....	15
五、交割方式.....	16
六、交割参数.....	17
七、申请材料.....	17
八、标准交割流程.....	18
九、保税交割.....	19
第三章 标准仓单注销.....	23
一、定义.....	23
二、提货方式.....	23
三、标准仓单注销流程.....	24
四、溢短结算.....	26
第四章 期货转现货.....	29
一、定义.....	29
二、业务办理.....	29
三、期转现流程.....	30
第五章 标准仓单作为保证金.....	31
一、相关规定.....	31
二、仓单交存及提取.....	31
三、有效期限.....	33
四、费用收取.....	33
第六章 交割违约.....	33

第一章 标准仓单




一、标准仓单系统开户

凡是需参加上海期货交易所交割业务或标准仓单交易业务的客户，均需通过我公司向上期所申请开立标准仓单系统账户，方可持有标准仓单，通过标准仓单系统办理各项业务。

(一) 标准仓单管理系统开户流程



(二) 标准仓单系统开户申请材料：

表格名称	数量	注意事项	表格详情
上海期货交易所标准仓单管理系统用户服务协议	2份		 标准仓单管理系统用户服务协议
上海期货交易所标准仓单账户开户登记表	3份		 仓单系统账户开户登记表.xls
上海期货交易所标准仓单系统用户信息表	3份	表中“用户代码”是用户登录仓单系统的登录名，可自定义，但必须以ew_开头，由字母和数字组成，9-15个字符。	 仓单系统用户信息表.xls

		用户名称也可自定义（不能超过 20 个中文字符或 40 个英文字符）。	
--	--	-------------------------------------	--

（三）需提供的证件（加盖公章）

- 1、营业执照正本复印件
- 2、组织机构代码证复印件
- 3、税务登记证复印件
- 4、增值税一般纳税人认定证明文件
- 5、法定代表人（或负责人）的身份证
- 6、开户经办人的身份证复印件

二、标准仓单注册

适用品种：上期所所有期货品种。

（一）仓库费用

客户持有的上期所标准仓单相关费用由客户向指定交割仓库支付。

- 1、上期所铜、铝、铅、锌指定交割仓库相关费用表：

有色金属交割仓库相关费用收取标准			
完税指定交割仓库价格		保税交割仓库价格	
仓储租金		仓储租金	
1.库房	铅：0.70元/吨*天	1. 库房	铜：0.50元/吨*天 铝：0.60元/吨*天
货场	铜：0.30元/吨*天	货场	铜：0.40元/吨*天
	铝：0.40元/吨*天		铝：0.50元/吨*天
	锌：0.30元/吨*天		
进库费用		进库费用	
1.专用线	26元/吨	1.专用线	无
2.自送	18元/吨	2.自送	18元/吨
	(集装箱) 30元/吨		(集装箱) 30元/吨
出库费用		出库费用	
1.专用线	26元/吨	1.专用线	无
2.自送	15元/吨	2.自送	15元/吨
	(集装箱) 25元/吨		(集装箱) 25元/吨
分检费	5元/吨	分检费	无
代办车皮申请	5元/吨	代办车皮申请	无
代办提运	2元/吨	代办提运	2元/吨
加急费	无	加急费	无
打包费		打包费	
1.铜	20元/吨	1.铜	20元/吨
2.铝	35元/吨	2.铝	35元/吨
3.锌	30元/吨		

2、上期所镍、锡指定交割仓库相关费用表：

上海期货交易所镍、锡期货交割仓库收费标准	
仓储租金	
库房	镍1.25元/吨*天
	锡1.50元/吨*天
进库费用	
1、专用线	35元/吨
2、非箱式车辆自送	30元/吨
3、箱式车自送（包括集装箱车辆）	40元/吨
出库费用	
1、专用线	35元/吨
2、非箱式车辆自提	25元/吨
3、箱式车辆自提（包括集装箱车辆）	35元/吨
代办车皮申请	5元/吨
代办提运	2元/吨
打包费	40元/吨
过户费	3元/吨

3、上期所黄金、白银指定交割仓库相关费用见下表：

附录三：黄金期货储运费用	
项目	收费标准
入库费	2元/千克
出库费	2元/千克
入库调运费	0.04元/克
出库调运费	0.07元/克
仓储费	1.8元/千克·天

附录六：上海期货交易所白银期货储运费用	
项目	收费标准
仓储费	0.016元/千克*天
进库费	0.2元/千克
出库费	0.2元/千克
过户费	0.03元/千克

4、上期所螺纹钢、热轧卷板、线材指定交割仓库相关费用表：

仓储费用		
收费项目		收费标准
仓储租金	货场	0.15元/吨*天
进库费用	1.专用线	18元/吨
	2.码头	15元/吨
	3.自送	15元/吨
出库费用	1.专用线	18元/吨
	2.码头	15元/吨
	3.自提	15元/吨

5、上期所燃料油、石油沥青、天然橡胶、纸浆、不锈钢指定交割仓库相关费用表：

品种	仓储费	入库费	出库费
燃料油 fu	2 元/吨·天 ¹	无	无
石油沥青 bu	指定交割仓库:1.5 元/吨·天 指定沥青厂库:1.2 元/吨·天	40 元/吨	无
天然橡胶 ru	1.3 元/吨·天	30 元/吨	30 元/吨
纸浆 sp	0.8 元人民币/吨·天	20 元/吨	20 元/吨
不锈钢 ss	0.8 元/吨·天	专线/码头: 25 元/吨 自送: 20 元/吨	专线/码头: 25 元/吨 自送: 20 元/吨

6、入库申报押金

品种	入库申报押金	品种	入库申报押金
燃料油 fu	30 元/吨	石油沥青 bu	30 元/吨

(三) 仓库标准仓单注册

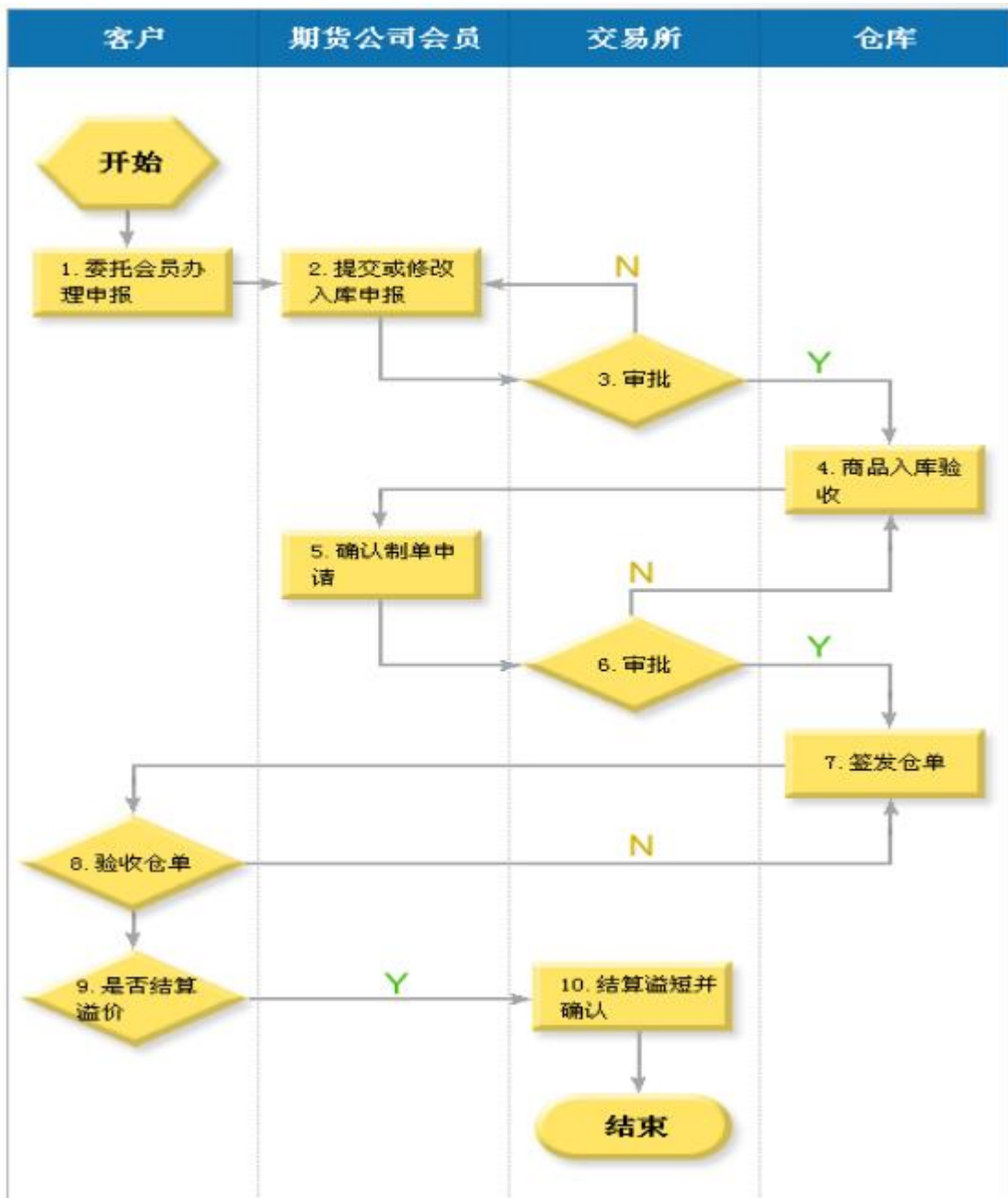
¹ 自 2021 年 3 月 1 日起，期货燃料油的仓储费标准暂调整为人民币 2 元/吨*天

标准仓单系统开户的、有仓单注册需求的客户可向我公司提交《上期所商品入库申请表》，办理标准仓单生成业务。

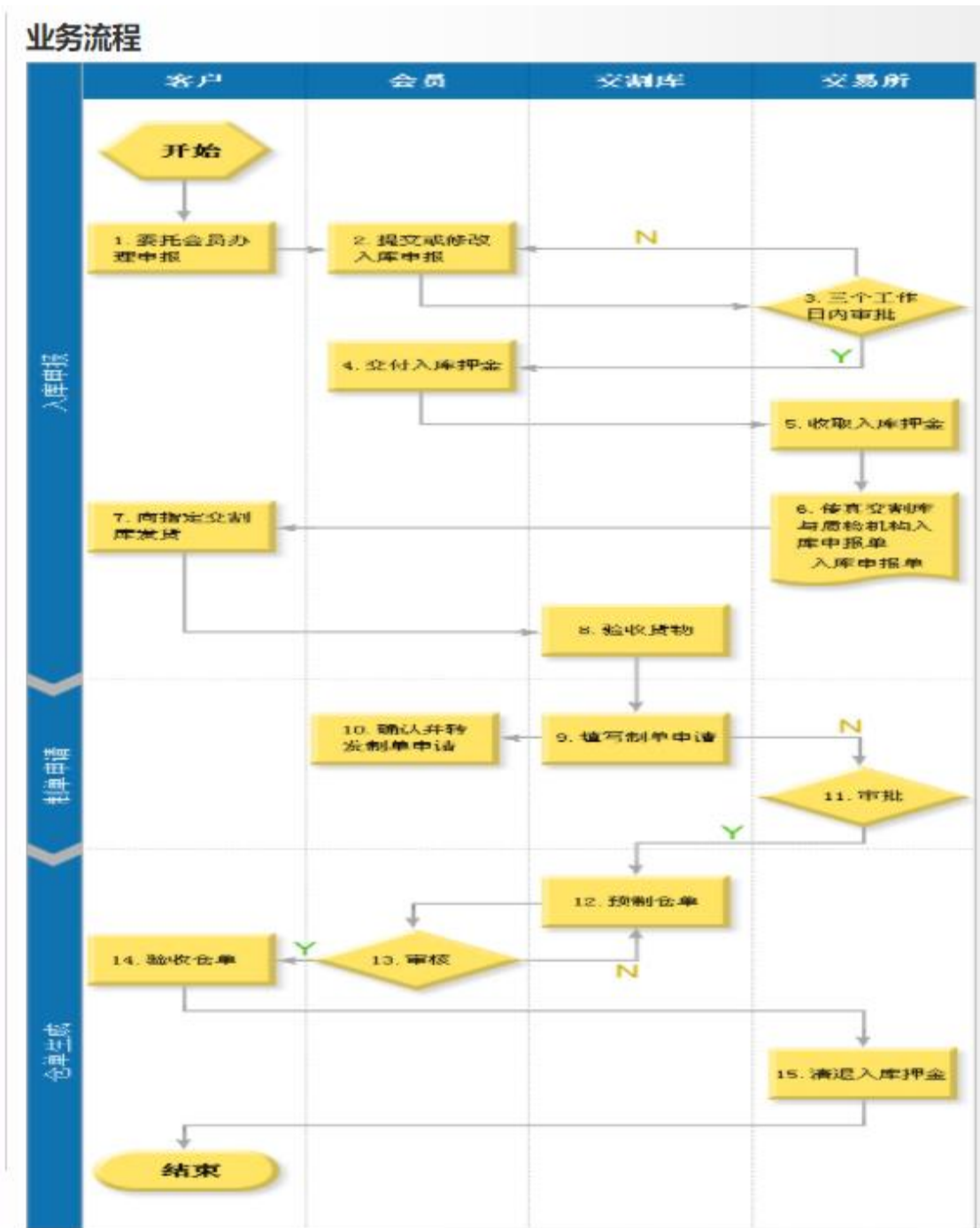


上期所商品入库申请表.doc

1、除燃料油、石油沥青外其他品种标准仓单注册流程：



2、燃料油、石油沥青标准仓单注册流程：

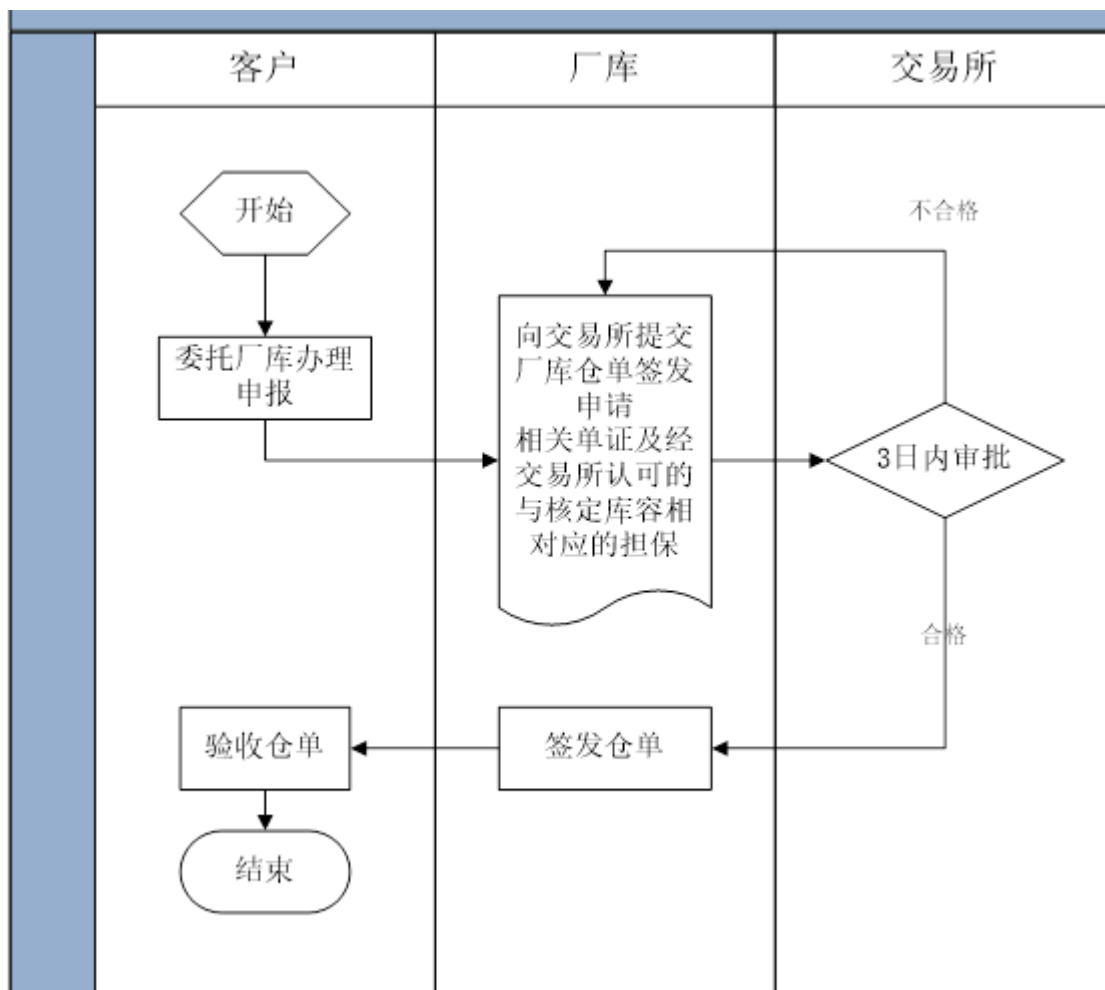


注：货主在办理燃料油入库申报前，应当妥善协调码头、港口、管道运输、海关、商品检验等相关机构，并应当在燃料油入库的15天前委托我公司办理入库申报手续。

(四) 厂库标准仓单注册

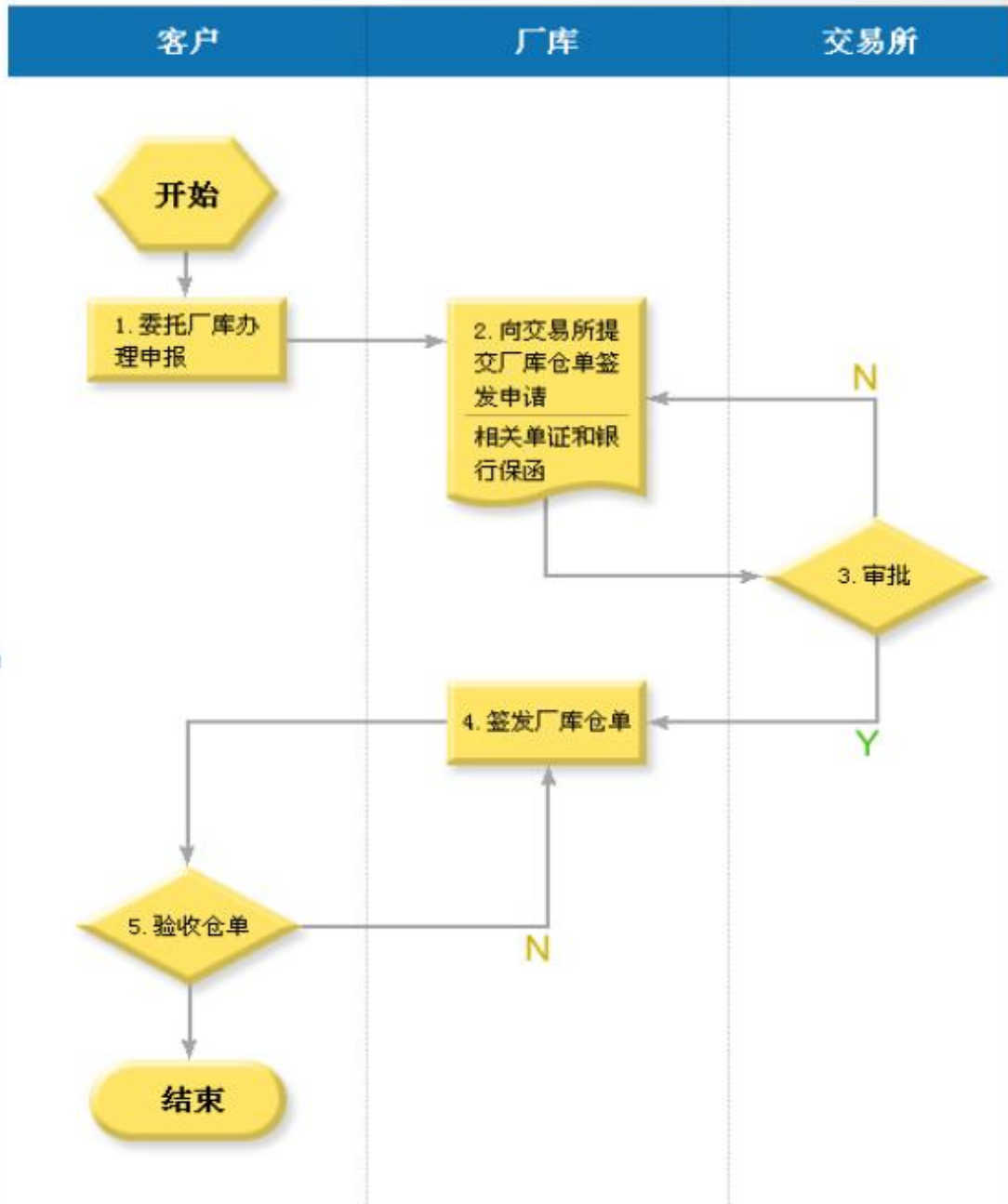
1、适用品种：热轧卷板、螺纹钢、线材、石油沥青、不锈钢和纸浆。

2、热轧卷板、螺纹钢、线材、不锈钢和纸浆厂库标准仓单生成流程：



3、石油沥青厂库标准仓单生成流程：

业务流程



(五) 仓单有效期

标准仓单超过有效期不得用于进行期货交割，仓单所有人应当在标准仓单有效期满后一个月内到指定交割仓库办理提货或重新办理标准仓单签发手续。否则，逾期提货者应当与指定交割仓库另行签订现货委托保管协议。

品种	标准仓单有效期
石油沥青 bu	沥青厂库仓单：每年 9 月 15 日（遇法定假日顺延）之前生成的厂库标准仓单，应在 10 月的最后一个工作日（含该日）之前全部注销。仓库仓单无有效期。
热轧卷板 hc	生产日起的 360 天内，每一仓单的热轧卷板以其中最早的生产日期作为该仓单的生产日期。
天胶 ru	（一）国产天然橡胶（SCR WF）在库交割的有效期限为生产年份的第二年的最后一个交割月份，超过期限的转作现货。当年生产的国产天然橡胶如要用于实物交割，最迟应当在第二年的六月份以前（不含六月）入库完毕，超过期限不得用于交割。（二）进口 3 号烟胶片在库交割的有效期限为商检证签发之日起十八个月，超过期限的转作现货。用于实物交割的 3 号烟胶片应当在商检证签发之日起六个月内入库，否则不得用于交割。（三）在库天然橡胶的商检证、质检证（或检测/鉴定报告）自签发之日起 90 天内有效。期满后，其相应的商品应当重新检验合格后方可用于下次交割。
螺纹钢 rb	交割的每批商品的有效期限为生产日起的 90 天内，并且应在生产日起的 45 ² 天内入指定交割仓库方可制作仓单。
线材 wr	交割的每批商品的有效期限为生产日起的 90 天内，并且应在生产日起的 30 天内入指定交割仓库方可制作仓单。
白银 ag	无
黄金 au	无
锌 zn	无
铅 pb	无
铜 cu	无
铝 al	无
镍 ni	无
锡 sn	无
燃料油 fu	保税标准仓单生效年份的第二年的最后一个交割月份，超过期限的转做现货。
不锈钢 ss	仓库标准仓单有效期为该批次最早生产日起的 360 天内。厂库标准仓单有效期为厂库仓单生成之日起的 315 日内。
纸浆 sp	用于实物交割的国产纸浆有效期为生产年份的第二年的最后一个交割月份，超过期限的转作现货并注销。 用于实物交割的进口纸浆应当在到港日起六个月内入库，有效期为到港日的第二年的最后一个交割月份，超过期限的转作现货并注销。

² 2022 年 7 月 21 起实施。

三、标准仓单所外转让

（一）适用品种

上期所所有品种

（二）结算方式

1、自行结算

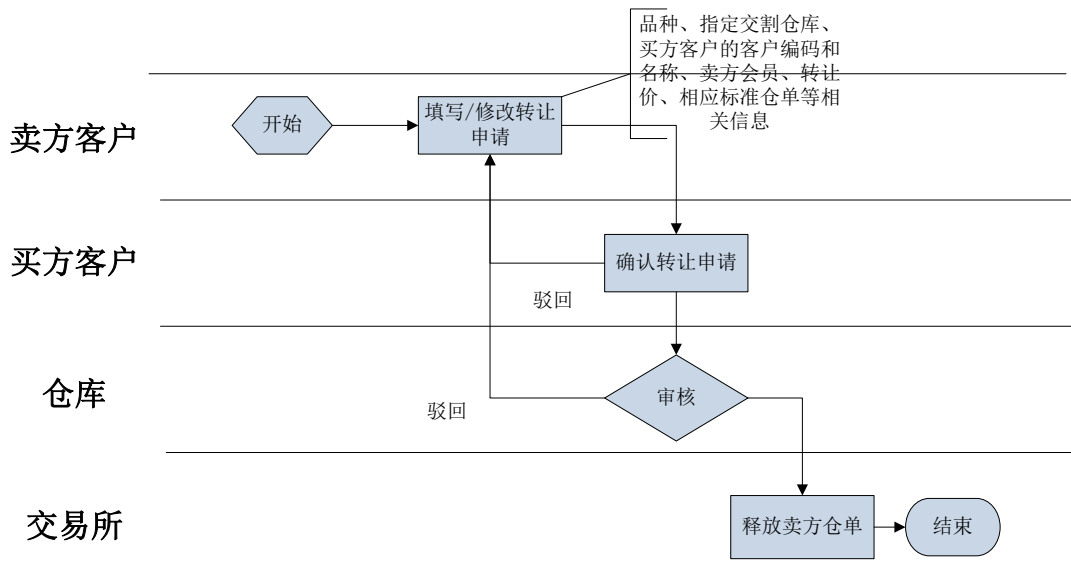
所外转让自行结算流程：卖方提交转让申请——买方确认转让申请——指定交割仓库审核——买方交付货款——卖方释放仓单

2、委托交易所结算

委托交易所结算的标准仓单所外转让业务需通过我公司进行货款划转，我公司会按交割标准收取手续费。进行仓单所外转让的客户需满足下列条件：

- 卖方客户持有转让申请相对应的仓单；
- 买方客户转让当日在我公司期货账户上有足够支付转让货款的费用。

3、标准仓单所外转让流程



4、所外转让货款划转

买方客户：买方客户转入申请确认后，应及时将货款划至我公司保证金账户，交易所通过扣划我公司账户资金收取买方货款。

卖方客户：交易所收取买方货款后，将这笔货款划转至我公司保证金账户，我公司收到货款后会及时支付给卖方会员，同时释放卖方仓单。

我公司代客户办理收付货款同时会收取转让手续费。

客户在交易日 14:00 前提交的转让申请，当日完成转让程序；14:00 以后申请的，下一交易日完成转让程序。

第二章 实物标准交割

一、交割定义

上期所实物交割均采用一次性交割模式，一次性交割是指期货合约到期时，交易双方通过该期货合约所载商品所有权的转移，了结所有到期未平仓合约的过程。

在合约最后交易日后，所有未平仓合约的持有者应当以实物交割方式履约。客户的实物交割应当通过我公司办理，并以我公司的名义在交易所进行。

某期货合约最后交易日前第三个交易日收盘后，自然人客户该期货合约的持仓应当为 0 手。自最后交易日前第二个交易日起，对自然人客户的交割月份持仓按规则会被强行平仓。

二、交割条件

- 1、能够交付或者接收增值税专用发票的客户。
- 2、在标准仓单管理系统中已开立标准仓单账户的客户。

三、适用品种

除燃料油外的其他期货品种合约。

四、交割结算价

品种	交割结算价
铜 cu	最后交易日结算价
铝 al	最后交易日结算价
铅 pb	最后交易日结算价

锌 zn	最后交易日结算价
镍 ni	最后交易日结算价
锡 sn	最后交易日结算价
白银 ag	最后交易日结算价
热轧卷板 hc	最后交易日结算价
螺纹钢 rb	最后交易日结算价
线材 wr	最后交易日结算价
天然橡胶 ru	最后 5 个有成交交易日的成交价格按照成交量的加权平均价
石油沥青 bu	最后 5 个有成交交易日的结算价的算术平均价
黄金 au	最后 5 个有成交交易日的成交价格按照成交量的加权平均价
不锈钢 ss	最后 5 个有成交交易日结算价的算数平均值
纸浆 sp	最后 5 个有成交交易日的成交价格按照成交量的加权平均价

五、交割方式

仓库交割是指合约到期后，买卖双方以标准仓单（格式由交易所统一制定）形式，按规定的程序履行实物交收的交割方式。

厂库交割是指以指定交割厂库形成的厂库标准仓单为对象，按照规定的程序进行实物交收的交割方式。

品种	交割模式	交割方式
铜 cu	一次性交割	仓库交割
铝 al	一次性交割	仓库交割
铅 pb	一次性交割	仓库交割
锌 zn	一次性交割	仓库交割
镍 ni	一次性交割	仓库交割
锡 sn	一次性交割	仓库交割
白银 ag	一次性交割	仓库交割
热轧卷板 hc	一次性交割	仓库交割和厂库交割

螺纹钢 rb	一次性交割	仓库交割和厂库交割
线材 wr	一次性交割	仓库交割和厂库交割
天然橡胶 ru	一次性交割	仓库交割
石油沥青 bu	一次性交割	仓库交割和厂库交割
燃料油 fu	一次性交割	仓库交割
黄金 au	一次性交割	仓库交割
不锈钢 ss	一次性交割	仓库交割和厂库交割
纸浆 sp	一次性交割	仓库交割和厂库交割

六、交割参数³

品种	交割单位	交割手续费	品种	交割单位	交割手续费
铜 cu	25 吨	4 元/吨	黄金 au	3000 克	0.12 元/克
铝 al	25 吨	4 元/吨	白银 ag	30 千克	1 元/千克
铅 pb	25 吨	4 元/吨	热轧卷板 hc	300 吨	2 元/吨
锌 zn	25 吨	4 元/吨	螺纹钢 rb	300 吨	2 元/吨
镍 ni	6 吨	4 元/吨	线材 wr	300 吨	2 元/吨
锡 sn	2 吨	4 元/吨	天然橡胶 ru	10 吨	8 元/吨
石油沥青 bu	10 吨	2 元/吨	燃料油 fu	10 吨	2 元/吨
不锈钢 ss	60 吨	2 元/吨	纸浆 sp	20 吨	2 元/吨

七、申请材料

买/卖方客户需在第一交割日上午 10:00 前通过上期所电子仓单

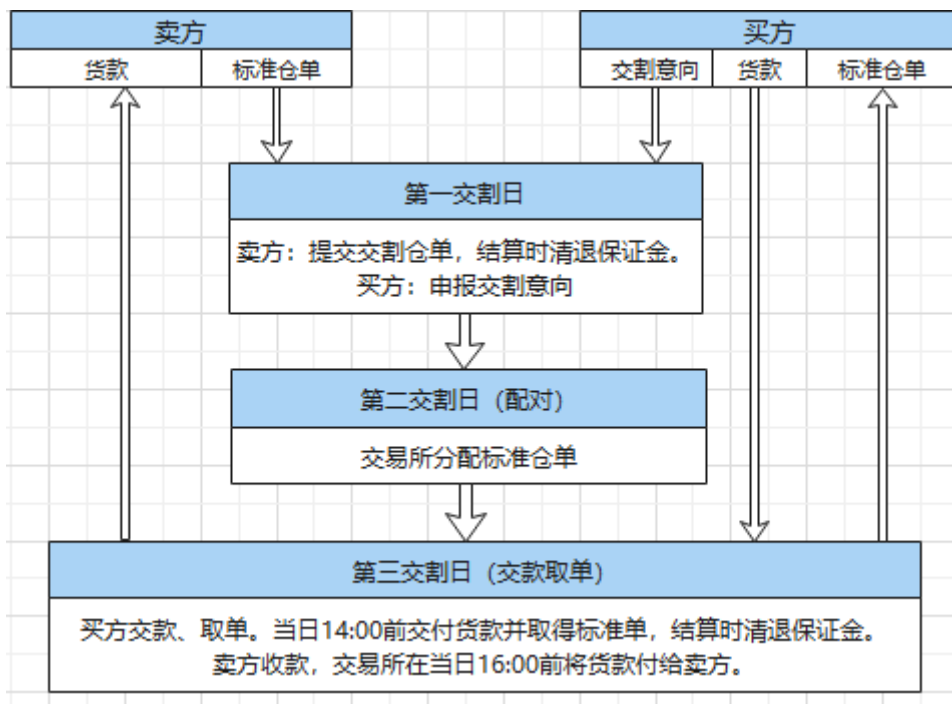
³ 根据交易所通知，自 2020 年 4 月 10 日起至 2022 年 1 月 10 日：铜、铝、锌、铅、镍、锡、螺纹钢、线材、热轧卷板、不锈钢、黄金、白银、天然橡胶、纸浆、燃料油、石油沥青期货交割手续费标准暂调整为 0（含期货转现货和标准仓单转让等通过交易所结算并按交割标准收取手续费的业务）。

系统向我公司提交买入交割意向，或将已付清仓储费用的仓单授权给我公司，以便办理交割业务。

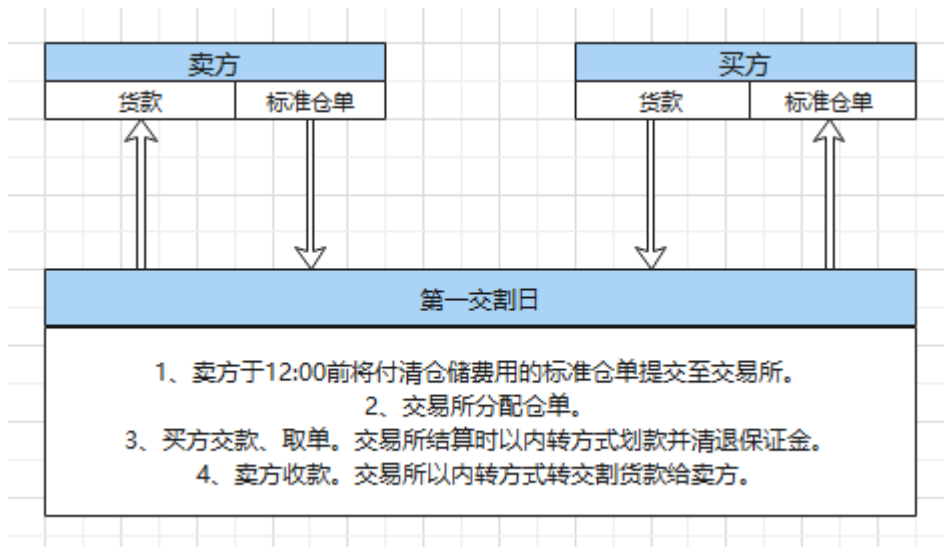
八、标准交割流程

实物交割应当在合约规定的交割期内完成。交割期是指该合约最后交易日后的连续三个工作日。该三个交割日分别称为第一、第二、第三交割日，第三交割日为最后交割日。

(一) 标准交割流程：（除黄金、燃料油外其他品种）



(二) 黄金交割流程



(三) 发票流转

卖方客户：需在第三交割日开具增值税专用发票给我公司，如第三交割日收市后未办妥增值税专用发票事宜，我公司将冻结卖方客户相应交割头寸以该合约交割结算价 15%的保证金。

买方客户：我公司收到上期所开具的买方增值税专用发票后，向买方客户开具增值税专用发票。



卖方客户迟交增值税专用发票 3-10 天，每天处以货款金额 0.5% 的滞纳金；迟交增值税专用发票 11-30 天，每天处以货款金额 1% 的滞纳金；超过 30 天未交增值税专用发票的，视作不交，处以货款金额 20% 的罚款。

九、保税交割

（一）保税交割定义

期货保税交割是指以海关特殊监管区域或保税监管场所内处于保税监管状态的、期货合约所载商品作为交割标的物进行期货交割的过程。燃料油期货实行保税交割，采用仓库交割方式进行。

（二）交割条件

- 1、能够交付或者接收交易所规定发票的客户。
- 2、在标准仓单管理系统中已开立标准仓单账户的客户。

（三）适用品种

目前上期所仅燃料油期货品种实行保税交割。

（四）交割参数

品种	交割单位	交割手续费	交割结算价
燃料油 fu	10 吨	2 元/吨	最后 5 个有成交交易日的结算价的算术平均价

（五）申请材料

买方客户：需在第一交割日上午 10:00 前向我公司提交买方交割意向书。

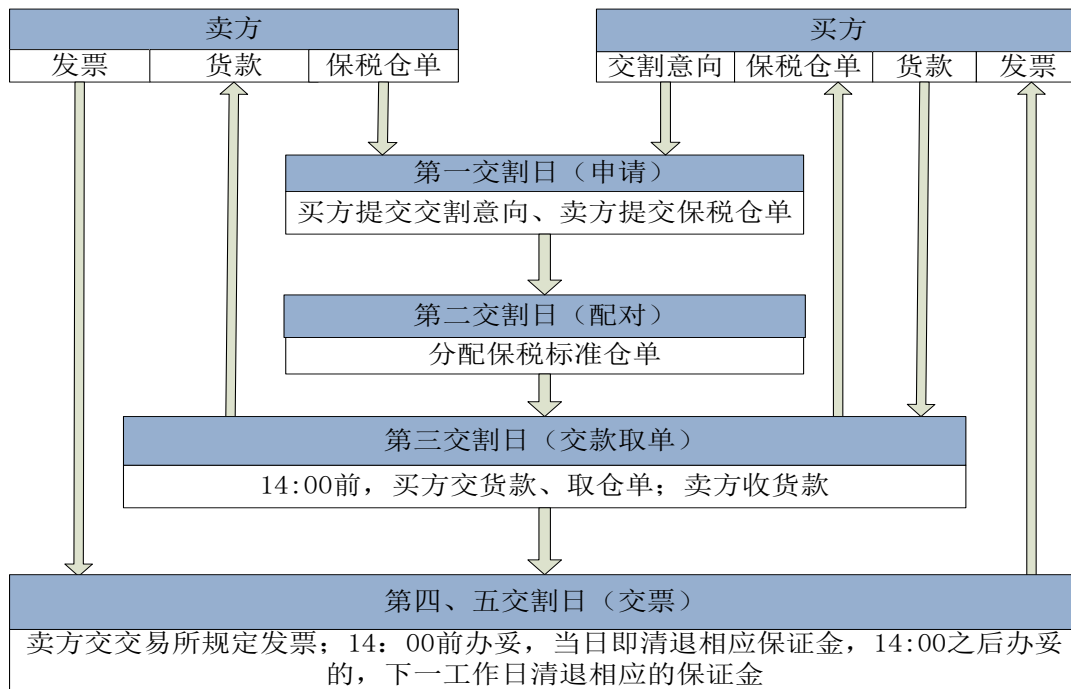


上期所买入交割意向书.docx

卖方客户：需在第一交割日上午 10:00 前通过上期所电子仓单系统将已付清仓储费用的燃料油保税标准仓单授权给我公司，以便办理交割业务。

（六）保税交割流程

燃料油的交割应当在期货合约最后交易日后的连续五个工作日内完成。该五个交割日分别称为第一、第二、第三、第四、第五交割日，第五交割日为最后交割日。



（七）保税交割结算价及货款

燃料油保税标准仓单持有人报关完税价格的计算审定基础为保税交割结算价。到期合约保税交割结算价的计算公式为：保税交割结算价 = 交割结算价

燃料油保税标准仓单交割货款的计算公式为：到期合约交割货款 = 保税交割结算价 × 交割数量

（八）发票流转

卖方客户：需在第四、五交割日开具交易所规定发票给我公司。

买方客户：我公司收到上期所开具的交易所规定发票后，向买方客户开具交易所规定发票。

第三章 标准仓单注销

一、定义

标准仓单注销是指标准仓单所有人提货或者申请将其标准仓单转为一般现货提单，由指定交割仓库办理标准仓单退出流通的过程。

标准仓单的所有人对指定交割仓库签发的已生效的标准仓单除重量、件数、块数、货位、质检日期以外的数据有异议，提交标准仓单作废申请，经指定交割仓库和交易所审核，可注销对应标准仓单。

上期所标准仓单注销业务由仓单持有人直接向指定交割仓库提出出库申请，不需通过我公司办理。仓单持有人在出库申请中应当注明提货方式。

二、提货方式

（一）自行到库提货

（二）委托第三方提货

委托第三方提货的，货主应当向仓库提交授权委托书，并在出库申请上注明其委托的提货单位、提货密码、联系人和联系电话等信息。

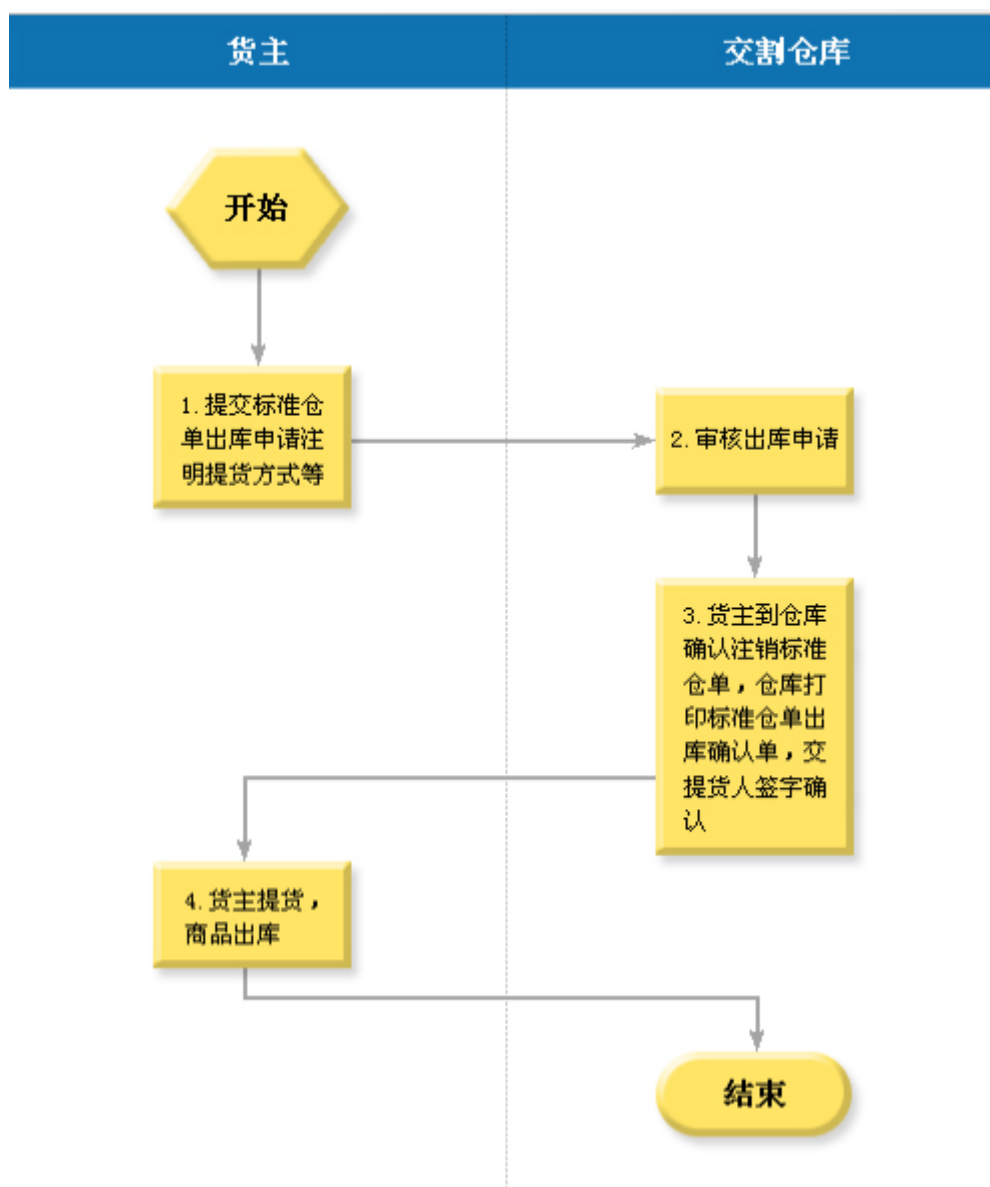
（三）委托指定交割仓库代为发运

自行到库提货和委托第三方提货均需货主或委托单位到库监发，未到场的，视为认可仓库发货无误。

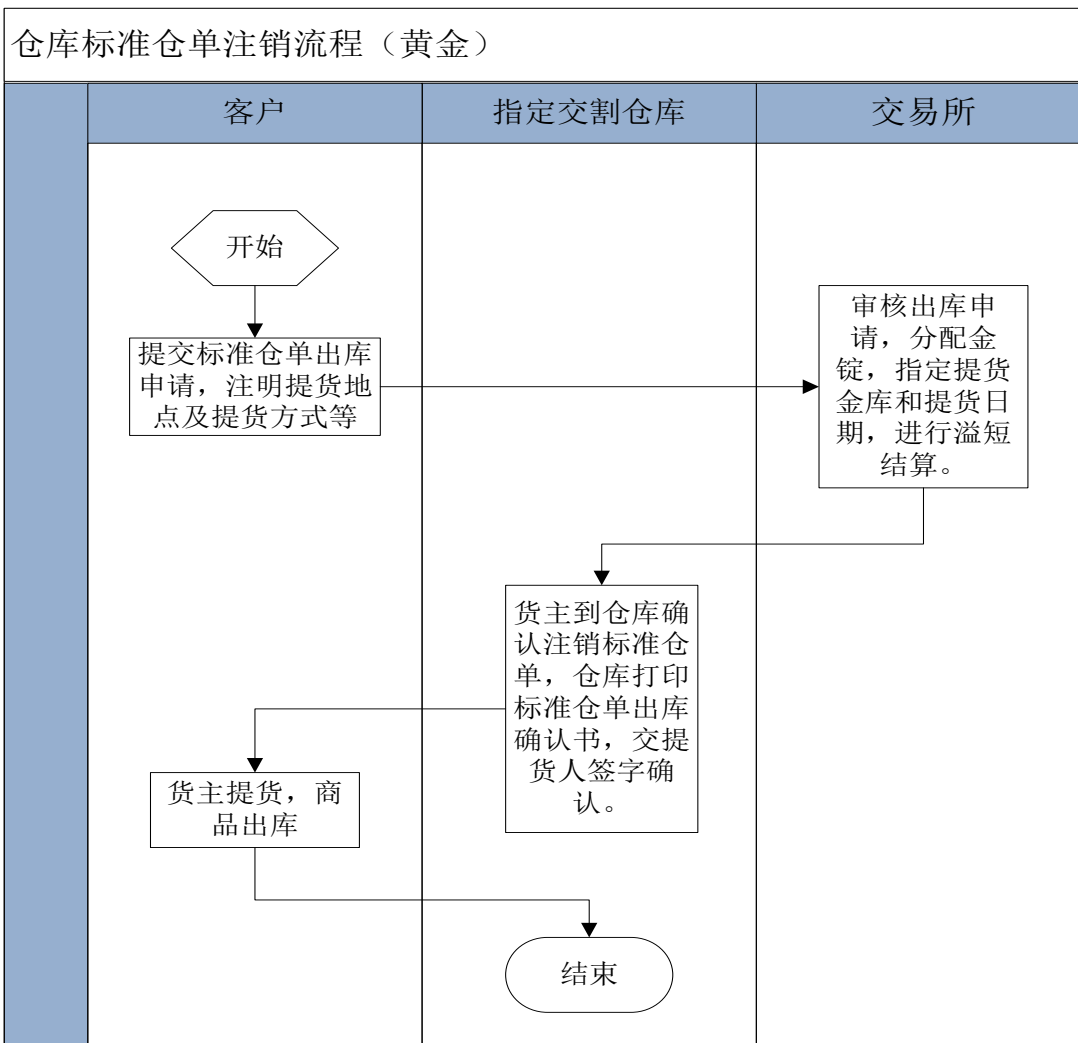
三、标准仓单注销流程

标准仓单注销包括出库申请、审核、货主签字确认、商品出库等环节。

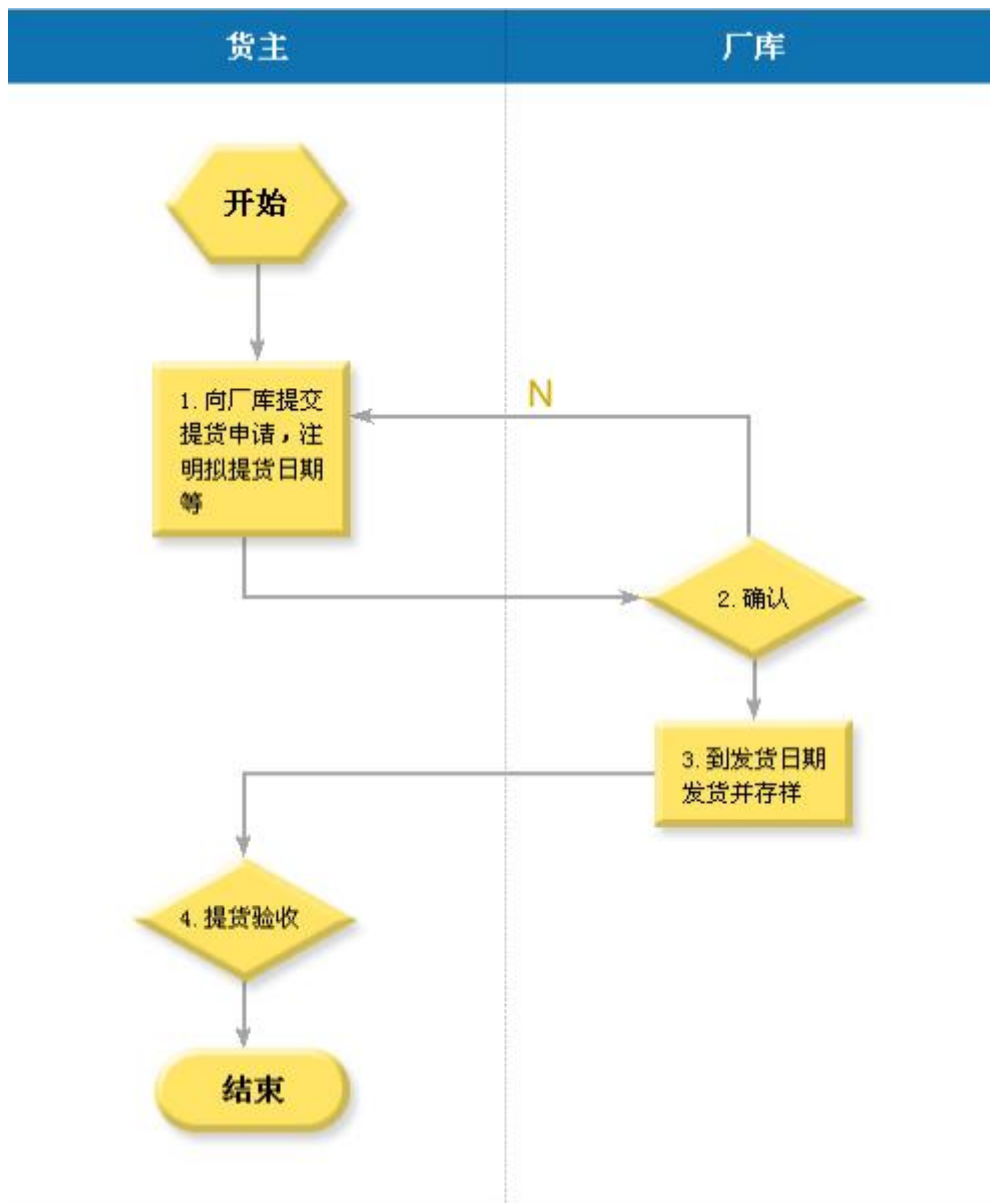
(一) 标准仓单（除黄金外其他品种）注销流程：



(二) 黄金标准仓单注销流程：



（三）石油沥青厂库仓单注销流程



四、溢短结算

(一) 燃料油损耗和溢短

燃料油的入出库损耗补偿按照下表公式由入出库货主补偿指定交割油库, 并在指定检验机构出具检验报告后 3 个工作日内由货主与指定交割油库进行结算;

燃料油入出库时的溢短数量是指入库时或者出库时指定检验机

构出具的重量证书与保税标准仓单签发或者注销重量的差值。入出库时燃料油溢短重量不超过±3%，在指定检验机构出具检验报告后的3个工作日内，货主按照下表公式直接与指定交割油库进行溢短结算。

分类	损耗和溢短公式
燃料油损耗	<p>入库损耗补偿=燃料油保税标准仓单签发数量×0.6‰×（燃料油入库完成前一交易日交易所最近月份燃料油期货合约的结算价+交割升贴水）</p> <p>出库损耗补偿=燃料油保税标准仓单注销数量×0.6‰×（燃料油出库完成前一交易日交易所最近月份燃料油期货合约的结算价+交割升贴水）</p>
燃料油溢短	<p>入出库溢短货款=允许范围内的燃料油溢短数量×（燃料油入出库完成前一交易日交易所最近月份燃料油期货合约的结算价+交割升贴水）</p>

（二）黄金溢短

黄金溢短为存入或提取金锭时每张仓单金锭的纯重与仓单标准重量（纯重）的差为溢短。差额为正数的称为正溢短，差额为负数的称为负溢短。交易所分别在溢短结算日（即金锭入库时的仓单生效日或出库时的发货通知日）对溢短进行结算。

黄金出入库溢短结算价、票据流转、溢短货款规定如下：

溢短分类		溢短结算价	票据流转		溢短结算货款
入库溢短	正溢短	溢短结算 日前一交易 日交易所挂牌交 易的最近月份黄 金期货合约的结 算价	由黄金存入企业向交易所开具普通发票		溢短结算 货款=溢短 ×溢短 结算日前一交易 日交易所挂牌交易 的最近月份黄金期 货合约的结算价
	负溢短		由交易所向黄金存入企业开具《黄金结算专用发票》（发票联），《黄金结算专用发票》的存根联和结算联由交易所留存		
出库溢短	正溢短		未经过交割的标准仓单提货出库溢短: 由交易所向提货方开具《黄金结算专用发票》（发票联），《黄金结算专用发票》的存根联和结算联由交易所留存	经交割持有的标准仓单提货出库溢短结算: 交易所主管税务机关根据买方会员或客户提供的《交割结算单》、《标准仓单出库确认单》、《溢短结算单》按其实际交割货款（由交割货款和溢短结算货款组成）和提货数量，代交易所向买方会员或客户开具增值税专用发票（抵扣联），增值税专用发票的发票联和记账联由交易所留存。对提货方会员单位或客户为非增值税一般纳税人，不开具增值税专用发票。	
	负溢短		未经过交割的标准仓单提货出库溢短: 由提货方向交易所开具普通发票		

第四章 期货转现货

一、定义

期转现是指持有方向相反的同一个月份合约的会员（客户）协商一致并向交易所提出申请，获得交易所批准后，分别将各自持有的合约按交易所规定的价格由交易所代为平仓，同时按双方协议价格进行与期货合约标的物数量相当、品种相同、方向相同的仓单的交流行为。

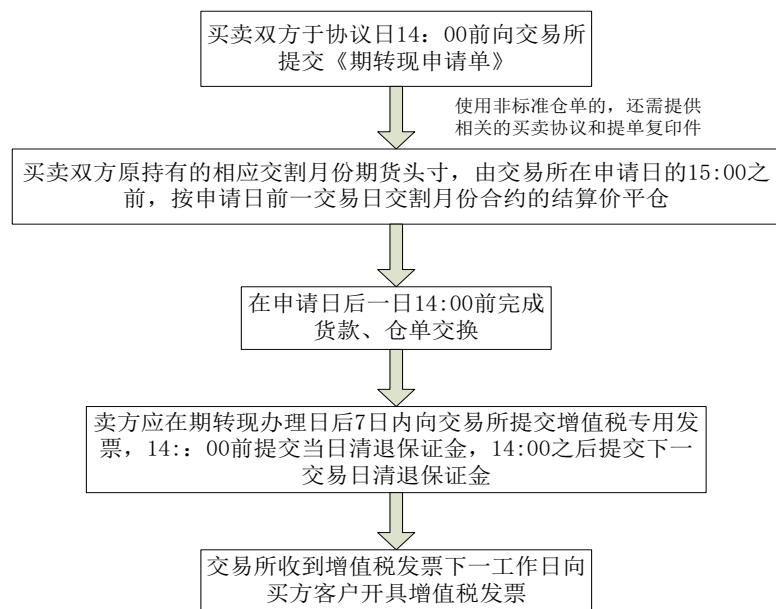
二、业务办理

需要办理期转现业务的买卖客户可通过我公司向交易所进行申请。

申请时间	欲进行期转现的合约，自其上市之日起至交割月份最后交易日前二个交易日（含当日）内每个交易日 14:00 前
申请材料	 上期所期转现申请单.doc
割结算价	买卖双方达成的协议价
期货持仓平仓价	申请日前一交易日交割月份合约的结算价
适用持仓	上期所所有上市品种的历史持仓，不适用当日新开仓
票据交换	买卖双方货款、票据交换在交易所内完成
保证金清退	14:00 前交付发票，结算时清退卖方保证金；14:00 后交付发票的，下一交易日结算时清退卖方保证金

三、期转现流程

期货转现货交割流程如下：



第五章 标准仓单作为保证金

一、 相关规定

根据交易所规则，客户可通过我公司向上期所将标准仓单作为保证金使用，保证金交存/提取申请通过标准仓单系统提交给我公司，我公司将该申请转发给上期所，上期所收到该业务申请后办理后续手续。

目前上期所规定，以标准仓单作为保证金使用的，用该品种最近交割月份合约的当日结算价作为其市值核定的基准价，当日收市前标准仓单的市值先按照前一交易日该品种最近交割月份期货合约的结算价核算。

作为保证金的金额不高于标准仓单市值的 80%。同时资产最大配比金额不得超过客户在我公司期货账户内的实有货币资金的 4 倍。

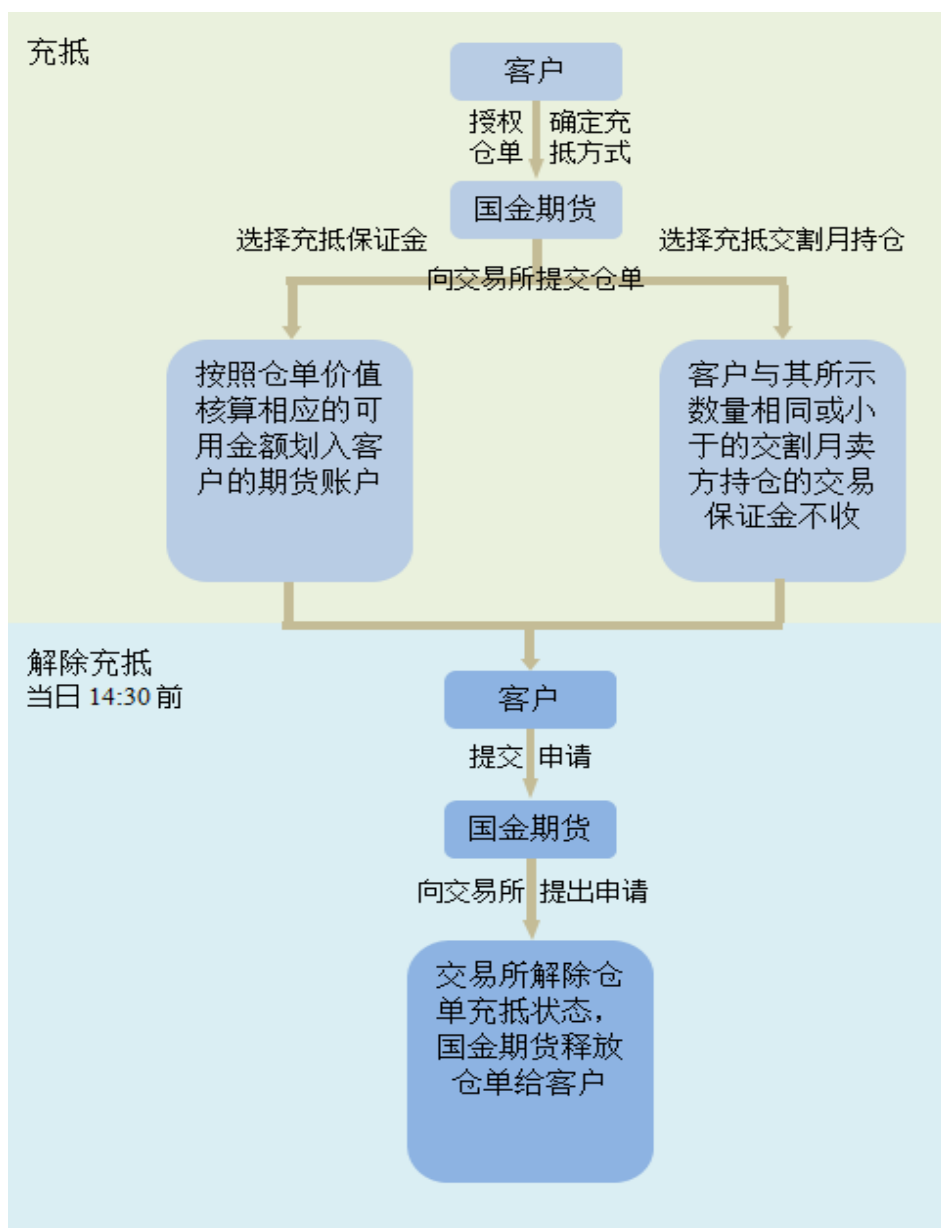
资产折后金额和最大配比金额中的较低金额是作为保证金使用的资产的实际可用金额。

二、 仓单交存及提取

客户可于每个交易日 14:30 分之前在上期所标准仓单系统中提交标准仓单作为保证金申请，提交时，需注明是普通充抵还是交割月充抵（充抵与其所示数量相同的指定月份期货合约持仓的交易保证金）。

提取标准仓单作为保证金的，于每个交易日 14:00 在上期所标准仓单系统中向我公司提出提取申请，我公司根据客户期货账户资金情况来确定是否通过，如客户提取仓单后将导致保证金不足，待客户入金后再进行该业务办理。

具体业务办理流程如下：



三、 有效期限

标准仓单质押的使用期限不得超过该标准仓单的有效期，届满后仍需作为充抵使用的，应当重新办理手续。

四、 费用收取

标准仓单作为保证金的，应当按交易所规定向交易所缴纳手续费。交易所通过期货公司每月月底向客户收取该费用。目前上期所标准仓单作为保证金的手续费为年化利率的 0.1%。⁴

第六章 交割违约

构成交割违约的，由违约方支付违约部分合约价值 5%的违约金，同时按下表违约处理规定执行：

	买方	卖方
违约条件	在规定交割期限内买方未能如数解付货款	1) 在规定交割期限内卖方未能如数交付标准仓单 2) 卖方交付的金锭不符合规定标准
交割违约合约数量	买方交割违约合约数量（手）=（应交货款－已交货款）÷（1－20%）÷交割结算价÷交易单位	卖方交割违约合约数量（手）=应交标准仓单数量（手）－已交标准仓单数量（手）
通知时间	交易所于违约发生当日 16:30 以前通知违约方和相对应的守约方。守约方需在下一交易日 11:00 以前将终止交割或继续交割的选择意向书面递交交易所，逾期未交，按终止交割处理。	
违约处理	卖方违约的，买方可作如下的一项选择：	买方违约的，卖方可作如下的一项选择： A. 终止交割；交易所退还卖方标准仓单；

⁴ 经交易所研究决定，自 2021 年 12 月 31 日起，恢复收取标准仓单作为保证金的手续费，收费标准由年化费率 0.5% 下调至年化费率 0.1%。

<p>A. 终止交割：交易所退还买方货款；</p> <p>B. 继续交割：交易所在判定卖方违约的下一交易日发布标准仓单征购公告，并在七个交易日内组织征购。征购成功，交易所支付给买方标准仓单；征购失败，卖方支付给买方违约部分合约价值 15%的赔偿金，交易所退还买方交割货款后终止交割。卖方承担因征购产生的一切经济损失和费用。</p>	<p>B. 继续交割：交易所在判定买方违约的下一交易日发布标准仓单竞卖公告，并在七个交易日内组织竞卖。竞卖成功，交易所支付给卖方交割货款；竞卖失败，买方支付给卖方违约部分合约价值 15%的赔偿金，交易所退还卖方标准仓单后终止交割。买方承担因竞卖产生的一切经济损失和费用。</p>
---	---

买卖双方同时违约的，按终止交割处理，并对双方分别处以违约部分合约价值 5%的罚款。